

ぬまづ

社協だより

ふれあいねっとかわ〜

2023

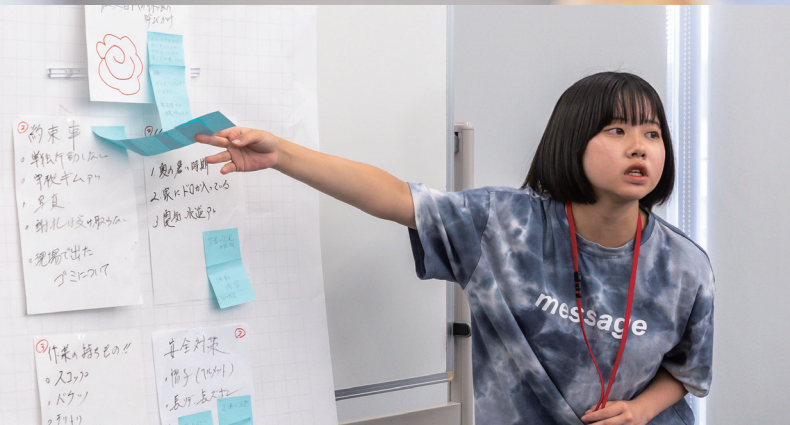
8.15号

NO.177

6月25日(日)、7月1日(土)に

災害ボランティアコーディネーター養成講座を開催しました。

(詳細は次ページ)



発行

社会福祉法人 沼津市社会福祉協議会
〒410-0032 沼津市日の出町1-15
サンウェルぬまづ(ぬまづ健康福祉プラザ)内

TEL. 055-922-1500 FAX. 055-922-1502
<http://numazu-shakyo.jp>
info@numazu-shakyo.jp



沼津社協ホームページ

？「災害ボランティアコーディネーター」とは

大規模な災害が発生すると、各地より多くのボランティアが駆けつけ、被災地復興の大きな力となっています。そこで効率よくボランティアの方々に協力いただくために、活動先の情報収集やボランティアの調整などの役割を果たすのが災害ボランティアコーディネーターです。



🎤 講師インタビュー

災害ボランティア活動を行おうとしたきっかけは何ですか？

「2004年に三条市で被災しました。新聞やニュースでボランティア活動についての報道を目にして、そこで初めて災害ボランティアというものを知りました。

同じ年に新潟県中越地震が発生した際にボランティア活動してみようと思い、県本部のボランティアセンターの運営スタッフとして活動をスタートしました。」



りしんてつ
講師 李仁鉄さん
(にいがた災害ボランティアネットワーク理事長)

普段はどのような活動をしていますか？

「普段は研修の講師や講演、災害マニュアルの作成、アドバイザー、体制整備や人材育成をメインで行っています。また自分自身の団体が全国ネットワークに加盟していて、災害が起きると先遣隊を出して、ボランティアセンターの立ち上げ支援を行っています。」

災害が起こった場合、準備しておいた方がよいものや心構えについて教えてください。

「まずは関心を持つことが大事。まさか自分の所にはこないとか、起きてから考えればよいという考えだと手遅れになってしまいます。普段から災害のことを他人事ではないと思ってほしい。

また自分の身をちゃんと守っていただきたいです。安全に逃げる場所やルート、家族との連絡手段等を決めておいたり、逃げる時に持っていくものとしては、自分の薬など他の人と共有ができないもの(借りたりできないもの)、食物アレルギーがある場合はアレルギーフリーのものを備えておく安心です。」



🗨️ 参加者の声

講座を受講したきっかけ・動機は？

- ・清水区、原の災害ボランティアに参加していて、ボランティアとしてもっと活躍したいと思ったから。
- ・ボランティア活動に参加したい、誰かの役に立てる人になりたいという気持ちがあったから。
- ・災害ボランティアコーディネーターとして継続的に活動していける点を魅力に思ったため。
- ・災害の多い土地に暮らす身として、今後役立つ災害の知識をより多く知りたかった。



受講後どのような活動をしていきたいですか？

- ・県内など身近な場所でボランティアとして被災者のサポートをしていきたい。
- ・今まで知識不足や経験不足のため本格的な活動を敬遠していたが、現状の知識でも自分にしかできない活動や支えがあると思うので、率先して参加したい。
- ・受講の経験を生かし、配慮する点などを頭に入れて活動をしていきたい。



6月2日の大雨災害において「沼津市災害ボランティアセンター」を設置しました

令和5年6月2日、3日の大雨災害では、「沼津市災害ボランティアセンター」を設置し、被災された方々への支援と困りごと相談を行いました。7月16日までに延べ200人以上のボランティアの皆さまにご協力いただき、137件の支援を完了させることができました。

支援の内容は、家の中の片付け、掃除、家財道具やゴミの搬出のほか、床下の泥の洗浄、乾燥など専門的な支援もあり、これまで全国で起きた災害で活動されてきた技術系ボランティアの皆さまにもご協力いただきました。また県内企業や団体の皆さまより、多くの物資の支援もいただきました。

地元自治会をはじめ、静岡県社協及び県内各市町の社協職員、NPO、NGO、青年会議所、企業、一般ボランティアなど、多くの皆さまにご協力いただきました。ありがとうございました。





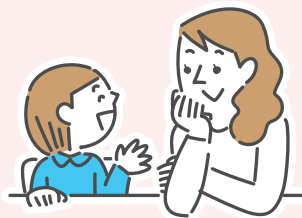
サンウェルぬまづ 託児ボランティア紹介

サンウェルぬまづでは、来館者が安心かつ快適に利用できるように運営のお手伝いをさせていただき受付・情報・緑化・託児のボランティアが活動しています。

今回は4部門あるボランティアのうち「託児ボランティア」を紹介します！

『子ども大好き 笑顔で活動』をスローガンとして、サンウェルぬまづで開催するイベントにおいて、大切なお子さんの見守りをしています！！

子どもが大好きな気持ちだけあれば大丈夫です！特別な資格などはいりません。一緒に活動してみませんか！



お待ちしております！

ボランティア
募集中！

お問合せ

サンウェルぬまづ

Tel 055-922-2020 E-mail info@n-plaza.jp



ホームページ

相談事業のご案内

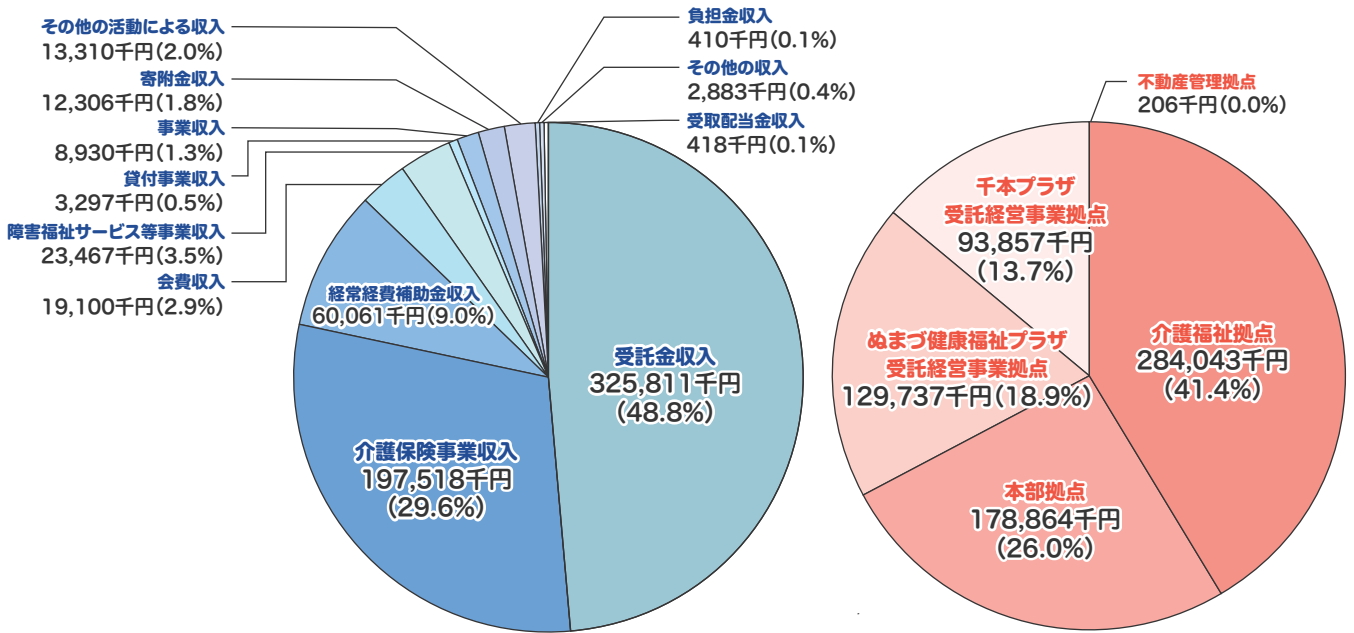
沼津市社会福祉協議会では、市民の皆さまが抱えるさまざまな生活福祉問題について広くご相談に応じるとともに、適切な生活援助や福祉サービスに結びつけるために、「ふれあい福祉相談センター」を開設しています。相談機能の更なる充実のため、さまざまな相談事業を実施しています。

ふれあい福祉相談センター	福祉生活相談	サンウェルぬまづ 2階 相談室1 Tel. 055-922-1350	祝日、休館日を除く月～金曜日 10時00分～12時00分 13時00分～15時00分 (電話最終受付14時30分)	家庭内の心配ごと、悩みごとなど、どんな小さなことでもご相談に応じます。
	結婚相談	サンウェルぬまづ 2階 中会議室 Tel. 080-8493-7220 Tel. 055-922-1350	祝日、休館日を除く 毎月第1・4水曜日、第2日曜日 10時00分～12時00分 13時00分～15時00分	結婚を望まれる男女の結婚問題全般についてご相談に応じます。 ※年3回(5・11・1月)に女性を対象に特別相談会を開催しています。
	健康・介護相談	サンウェルぬまづ 2階 健康診断コーナー Tel. 055-922-1350	祝日、休館日を除く 第1・第3水曜日 10時00分～12時00分	健康や介護についてのご相談に応じます。 (看護師や保健師の資格を持った相談員が相談に応じます)
	ボランティア相談	サンウェルぬまづ 2階 事務所 Tel. 055-922-1500	祝日、休館日を除く 月～金曜日 8時30分～17時00分 (8時30分～9時00分は電話対応のみ)	ボランティア活動に関する情報提供や活動への参加、依頼などについてご相談に応じます。

毎月第1・3金曜日(祝日を除く)(10時00分～15時00分)は、沼津市ボランティア連絡協議会役員によるボランティア相談を実施しています。実際にボランティアとして地域で活躍してくださっている方が相談にのります。

収入合計 **6億6,751万7,963円**

支出合計 **6億8,670万9,582円**



地域福祉活動の推進

- 地区社会福祉協議会への支援と連携強化
- 福祉教育の推進・支援
- 生活支援体制整備事業の推進 ほか



買い物支援(町の駅かいほく)

ボランティア

- ボランティア相談
- 各種ボランティア育成研修の開催
- ボランティアグループへの助成 ほか



中高生ふれあい交流事業

福祉サービス事業の受託運営

- サンウェルぬまづ ● 千本プラザ



サンウェルぬまづ ふれあい交流室(アッスルタイム)

在宅福祉サービス事業

- 介護保険事業 ● 公的在宅福祉サービス
- 障がい者居宅介護事業 ● 障がい者相談支援事業
- 地域介護予防活動支援事業

相談事業

- 福祉生活相談 ● 結婚相談 ● 健康・介護相談
- 貸付相談(生活福祉資金、高額療養費)

共同募金運動

- 赤い羽根共同募金
- 歳末たすけあい募金 (詳しくは6～7ページ)



権利擁護事業

- 日常生活自立支援事業 ● 成年後見事業
- 法人後見の受任

令和4年度 社協会費にご協力いただき、 ありがとうございました。

令和4年度も、多くの市民の皆さまや福祉施設・企業のご協力をいただき1,910万920円の会費収入がありました。本当にありがとうございます。

皆さまからの会費は、地域福祉の推進を図り、住民の皆さまが主体となる地区社協活動への支援や、福祉教育、ボランティア活動等の実施のために活用しております。

また、社協の財源基盤を強化し、地域福祉を一層充実させるためにも、今後も多くの皆さまのご協力・ご賛同をいただけるよう職員一同努めてまいります。

皆さまのお力を是非ともお貸しいただければ幸いです。今後ともよろしくお願いたします。

ご寄付をいただきました

県東部地区の食支援ネットワーク活動として、5月9日から12日の間、首都圏の団体から寄贈された食料品1,152セット(10tトラック4台分)を、市内の団体・施設をはじめ、御殿場・小山フードバンク協議会、三島市・長泉町・富士市の団体に配付しました。

当日は多くの企業や団体様へ受入れ拠点の提供および配送、荷下ろし作業などご協力いただきました。ありがとうございました。

ご協力いただきました企業・団体(敬称略)

優伸運輸株	株コーゲツ	沼津南陽光園
株リコー 沼津営業所	株リコー 御殿場事業所	フードバンクぬまづ
御殿場小山フードバンク	カサ・デ・アミーゴス	沼津市福祉施設連絡協議会



荷下ろし作業の様子
(沼津南陽光園にて)

ありがとうございました!

この他にも日頃多くのご寄付をいただき、皆さまのご協力に感謝いたします。
今後ともご支援・ご協力を賜りますよう何卒よろしくお願い申し上げます。

やさしい心をありがとうございます

(令和5年4月1日～令和5年6月30日)

お金のご協力

- ♥杉山 美雪 様 ♥大岡寿大学 様(176回目)
- ♥(故)藤原 マサ子 様 ♥山本 栄吉 様(23回目)
- ♥山本 成美 様(13回目) ♥上柳 靖 様
- ♥匿名10件

品物のご協力

- ♥山田 英子 様 ♥高木 裕子 様(23,24回目)
- ♥富士伊豆農業協同組合 様(6,7回目)
- ♥明電舎労働組合沼津支部青年部 様
- ♥MINI Numazu 様 ♥アサヒ飲料(株) 様 ♥匿名14件

< 広告 >

障害年金

無料相談会

第352回 8月18日(金) 10月30日(月)
第358回 沼津・ブラザヴェルデ4F
9月22日(金) 毎月2回ずつ
浜松市・静岡市でも開催中!

受け取り忘れていませんか? [20-64歳]の皆様へ

県内ダントツの実績!! 相談件数4,540件以上!!
病気やケガで障害を負った方で、一定の条件を満たしていれば受給することができる「障害年金」。

症状等に応じて年間約58万円～200万円にも。
病气やけがで働く事に困難がある方、お気軽にお問い合わせください。

対象となる主な傷病
うつ・統合失調症・脳梗塞・脳出血・がん・人工肛門・人工関節・肝硬変・手足の外傷・心疾患・知的障害発達障害・人工透析・目、耳の病氣など
※これらは一掃です。約100種類の傷病が対象となります。

静岡・浜松障害年金相談センター

054-293-5445
平日 10:00-17:30 運営:アイアール社会保険労務士法人

アイアール 障害年金 検索 www.irlr-nenkin.jp スマホ対応

< 広告 >

さんさんゆうすい

沼津市・清水町勤労者共済会 ☎ 055-924-1294

新規会員
募集中!

中小企業と個人事業主の
福利厚生をお手伝いします!



千本プラザでは囲碁将棋を誰でも自由に楽しめます! ぜひご利用ください。
(毎日9時00分～16時00分 ※第1月曜日は休館日)

【お問い合わせ】千本プラザ(沼津市本字千本1910-206) Tel.055-962-3313

共同募金は、さまざまな福祉活動を支援するため助成申請を受け付け、それらの必要性・緊急性等を考慮した上で助成計画を作成します。その計画を実現するための目標額を定め、募金活動を行う計画募金です。支援を必要とされている方々のために、皆さまのご理解・ご協力をよろしくお願いいたします。下記にて令和4年度の報告を申し上げます。



赤い羽根共同募金運動 10月1日~12月31日

県目標額15,525,000円に対し、達成率**85.6%**
2,088件の募金がありました!ご協力ありがとうございます。

令和4年度の募金額(合計)

13,293,491円

沼津市での募金の使いみち

お年寄りのために

- 沼津市老人クラブ連合会の活動の助成
- 沼津市民生委員児童委員協議会の活動の助成

1,253,000円

子どもたちのために

- 子どもの居場所運営事業
- 育成活動支援

980,000円

福祉啓発・ボランティア育成・各種援助のために

- ボランティアグループの活動の助成
- 学生ボランティア育成
- 災害技術ボランティア育成

1,097,389円

障がいのある方、団体のために

- 市内障がい福祉団体の活動の助成

81,000円

災害の備え

- 災害援護

70,000円

地域住民のために

- 地区社協の活動の助成

6,772,680円



第一地区社会福祉協議会
「スマホ講座」



こどもの居場所

令和4年度 赤い羽根共同募金のご協力者

赤武(株)	(株)東土建	足立会計事務所
厚見鉄工(株)	安養寺	(株)イカイ
(株)イズラシ	(株)イノウエテクニカ	(株)イワサキ経営
植松 一夫	内浦漁業協同組合代表理事組合長	(株)大川螺子製作所
大平災害救援隊	(株)影山鉄工所	(株)片岡屋
加藤学園暁秀高等学校	加藤学園暁秀初等学校	加藤学園暁秀中学校
加藤学園幼稚園	かぴらばす保育園	(株)キョーワ
キング理容室	(株)クサガヤ急送	小島薬局本店
窪田 博行	ごとう歯科医院	近藤鋼材(株)
慈浩会 杉谷小児科医院	(株)静岡茶通亭	静岡中央銀行
司法書士・庄司守男事務所	社会保険労務士法人 労務協会	祥雲寺
誠恵高等学校	セラ法律事務所	(有)第一衛生社
大昭和紙工産業(株)	大東栄紙工(株)	(株)チギリ
(有)常峰建設	(株)東広	(株)トヨタレンタリース浜松
認定こども園 片浜桜	沼津開発興業(株)	沼津市立愛鷹小学校
沼津市立門池小学校	沼津市立金岡小学校	沼津市立金岡中学校
沼津市立第五小学校	沼津市立第五中学校	沼津市立第四小学校
沼津信用金庫	沼津中央高校	沼津中央自動車(株)
沼津埠頭(株)	(株)沼津松長トラスト	服部 寛市
坂東製粉(株)	日枝神社	不二運輸(株)
(有)藤川商店	富士テクノ(株)	ふじわらクリニック
細沼法律事務所	みくに保育園	妙泉寺
(株)明電舎 沼津事業所	聞法寺	(株)山口工業
雄大(株)	吉岡 喜一郎	立正佼成会
霊山寺		

(五十音順・敬称略)

赤い羽根共同募金・歳末たすけあい募金のご協力者につきましては、紙面の都合上、1万円以上の募金をいただいた事業所・団体・個人の方々を掲載しております。この他にもたくさんの善意が寄せられました。本当にありがとうございました。



共同募金運動のご報告

歳末たすけあい募金運動 12月1日～12月31日

令和4年度の募金額(合計)

県目標額6,622,000円に対し、達成率**109.8%**

7,035,820円

337件の募金がありました!ご協力ありがとうございます。

沼津市での募金の使いみち

助成金贈呈事業費(援護世帯のために)

- 援護世帯(52件)
- 緊急援護世帯(17件)

345,000円

子どもたちのために

- ボランティア団体の交流会への助成(2件)
- 子ども食堂運営団体への助成(7件)

450,000円

地域福祉・在宅サービス事業費(高齢者のために)

- 高齢者対象の地区社協主催地域福祉活動の助成(サロン活動、給食サービス等)(11件)
- ボランティア団体の交流会への助成(1件)
- 居場所運営団体への助成(11件)

1,758,352円

障がいのある方、団体のために

- 市内障がい者施設利用者・団体と地域の方々との交流会への助成(餅つき大会、お楽しみ会、障がい者福祉啓発活動等)(6件)
- 障がい児支援学校の交流会への助成(2件)
- 当事者団体の交流会への助成(2件)
- ボランティア団体の交流会への助成(1件)

485,000円



片浜地区社会福祉協議会
「見守り配食サービス」



県立沼津聴覚特別支援学校
「なかよしまつり」

令和4年度 歳末たすけあい募金のご協力者

赤武(株)	愛鷹保育園	愛鷹幼稚園
安信運輸(株)	(株)イー・ジステクノロジーズ	いずみ保育園
イズラシ(株)	(株)イノウエテクニカ	大岡地区社会福祉協議会
大平仏教会	加藤学園暁秀初等学校	(株)加藤工務店 藤栄会
かびらばす保育園	常照寺 花園会	真楽寺みのりの会
清梵寺	(株)集組	(株)東洋電産
沼津開発興業(株)	沼津工業高等専門学校	沼津市仏教会
沼津市仏教婦人会	沼津市立開北小学校	沼津市立沢田小学校
沼津聖マリア幼稚園	沼津中央自動車(株)	沼津梅花幼稚園
原町仏教会	原町保育園	日枝神社
富士テクノ(株)	みどり美術印刷(株)	(株)メンテックカンザイ
永明保育園	霊山保育園	(五十音順・敬称略)



歳末たすけあい支援金

申請のご案内

提出期限 令和5年9月29日(金)必着

歳末たすけあい募金の中から、支援を必要とする世帯に対して支援金をお渡しします。

支援金の対象となる世帯 ▶ ①対象条件を全て満たし ②対象区分のいずれかに該当する世帯

①対象条件

- 沼津市の住民基本台帳に登録されている
- 世帯全員の住民税が非課税である
- 生活保護を受給していない

②対象区分

- A:ひとり親世帯(児童扶養手当の受給世帯)
- B:障がい者世帯(身体障害者手帳1・2級、療育手帳A・B、精神障害者手帳1・2級のいずれかを所持している方がいる世帯)
- C:高齢者のみの世帯(満75歳以上のみの世帯)

申請方法

申請書に必要事項を記入の上、必要書類を添付し、(福)沼津市社会福祉協議会に持参または郵送

申請書

市社協窓口または市社協ホームページから取得

必要書類

①世帯全員分の非課税を証明するもの ②対象区分を確認するもの

贈呈額

募金の実績および申請世帯数に基づいて決定します(令和4年度贈呈額:1世帯5,000円)

贈呈時期

12月中に担当地区の民生委員・児童委員がお届けします。

その他

- ・書類が不足している場合や上記の対象条件に該当しない場合は支援金の対象外となります。
- ・提出期限を過ぎての申請は受け付け致しかねます。

お問合せ

(福)沼津市社会福祉協議会 Tel. 055-922-1500



ホームページ

第28回沼津市社会福祉大会 開催のお知らせ

市民の皆さまの主体的な福祉活動への参加推進や福祉意識を高めていただくために、沼津市との共催で第28回沼津市社会福祉大会を開催いたします。大会では、社会福祉に対し多年にわたり功績のありました方々に感謝の意を表し、表彰状と感謝状を贈呈します。

また記念講演では、アスルクラロ沼津の芹沢翼氏をお招きし、地域の活性化や課題解決のため、クラブチームとして取り組まれている地域貢献活動や、人材育成事業の観点から、人と人とのつながりが基盤となる“福祉”に重要なコミュニケーション術についてもお話しいたします。

記念
講演



芹沢 翼 氏
(アスルクラロ沼津)

とき 令和5年8月31日(木) 【記念式典】10時30分～【記念講演】13時00分～

ところ サンウェルぬまづ 4階多目的ホール **定員** 200人

記念講演 人材育成のプロが教える！人間関係が変わるコミュニケーション術

講師 芹沢 翼 氏(アスルクラロ沼津)

記念講演申込方法 電話、Googleフォーム(右記QRコードより)にて

- 当日は福祉施設や当事者団体等による自主製品の販売会も行います。●手話通訳があります。
- 駐車場に限りがあるため、公共交通機関のご利用にご協力をお願いいたします。

お問合せ (福)沼津市社会福祉協議会 Tel. 055-922-1500

最新の詳細は、市社協SNSやホームページ等をご覧ください。



Googleフォーム

チャリティーバザー 開催のお知らせ



とき 令和5年10月21日(土) 10時00分～15時00分

ところ サンウェルぬまづ 4階多目的ホール

販売品 タオル類、洗剤、石鹸、トイレットペーパー、バッグ等

- 事前申込はありません。直接会場にお越しください。
- バザー用品の提供を、各地区単位でお願いしています。ご協力をお願いいたします。
- 駐車場は満車になる可能性がありますのでご了承ください。

お問合せ (福)沼津市社会福祉協議会
Tel. 055-922-1500 / FAX. 055-922-1502



成年後見制度に関する 権利擁護相談のご案内

沼津市成年後見支援センターでは、静岡県弁護士会と(公社)成年後見センター・リーガルサポート(司法書士)にご協力をいただき、権利擁護相談を行っております。

相談事例

- 入院した親族に成年後見制度の利用が必要と病院から言われたけど、何をしたらいいのか分からない、制度について教えてほしい。
- 遠方に住んでいる両親が認知症になり、成年後見制度を利用したほうがよいと言われた。どんな人に後見人になってもらえるのか教えてほしい、など。



弁護士相談 毎月第1木曜日
13時00分～16時00分

司法書士相談 毎月第3木曜日
13時30分～16時30分

ところ サンウェルぬまづ 3階 **予約** 必要(開催日前日の正午までにお電話ください)

費用 無料 **相談時間** 30分 **お問合せ** 沼津市成年後見支援センター Tel. 055-924-4455

※当日お越しの際には、本人の状況がわかるものや内容をまとめたものをご持参いただくとスムーズに相談できます。

< 広告 >

大切なご家族様のご葬儀を
心を込めてお手伝いさせていただきます

株式会社 **天華葬祭**

お困りごとがございましたら、お気軽にご相談ください
ご相談・御見積無料 ☎0120-928-935(24時間対応)

< 広告 >

お別れの刻を大切に致します
故人様との最後のお時間を
あんしんの品質で

株式会社 **あんしん典礼駿河**

365日・24時間対応・ご相談無料
お気軽にご相談ください ☎055-963-0009