

ぬまつつかわら版

平成28年

10月15日発行

発行元

〒四一〇一〇八六七 静岡県沼津市本字千本一九一〇二〇六
 (福)沼津市社会福祉協議会 介護福祉係 めまつつ
 番〇五五一九六二一五九三二 嶋〇五五一九六二一五三四八
 今号の紙面 認知症カフェ松和報告・アクティフぬまつつ 報告
 歌声教室、くつろぎカフェ・ドックラン等紹介 裏面

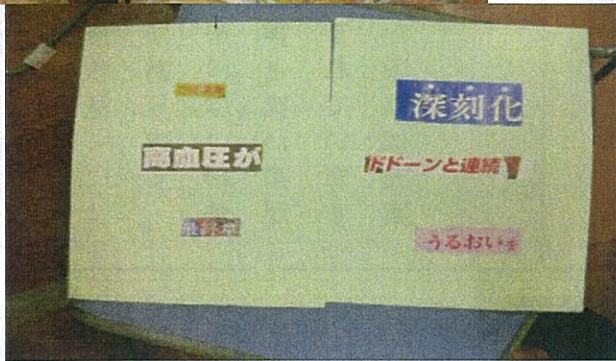
認知症カフェ松和

9月1日太極拳&吹き矢
 9月15日 脳トレ川柳
 賑やかに開催!

毎回、参加者の皆さんにご好評をいただいております認知症カフェ松和。

9月には、「吹き矢」と「脳トレ川柳」を開催しました。まだまだ暑い時期ですが、沢山の方に参加いただきました。

「吹き矢」は天気も良かったので、外にも的を用意しました。風が少しありました。音が当たると歓声があがっていました。



「脳トレ川柳」では広告や新聞の中にある言葉を拾い、つなぎあわせて川柳を作成しました。皆さん言葉を選びながらの作業集中し、完成した句は独創性にあふれていました。

アクティフぬまつつ開催

8月は夏休みでお休みしていた運動講座は、9月に入って再開しました。皆さん再開を待ち望んでいた様で、元気に参加されていました。まだまだ暑い日が続いていますが、皆さん汗をふきながら体操に取り組まれていました。



また、久しぶりに「ぬまつつ」から松林を抜

けて千本浜まで歩くノルディックウォーキングを行いました。途中、千本プラザで休憩をはさみましたが、普段あまり松林千本浜公園や海岸を歩く機会が少なくなっている皆さんにとっては良い気分転換になったようです。



ぬまつつが開館し一年半が過ぎました。徐々に来場者も増え、活動内容も充実してきていて、地域の皆様のご来館も徐々に増えてきています。

歌声教室開催中



今年度から始まった「歌声教室」には、毎回たくさんの方の申し込みがあります。第一・第三月曜日の午前中には、参加された皆さんの元気な歌声と笑い声が響き、楽しい雰囲気にも包まれています。参加者の皆さんは終わった頃には充実した表情となっています。



くつろぎカフェでゆったいと

第二・第四木曜日の午後には開催中の「くつろぎカフェ」ではボランティアさんも参加しながら、時間がゆっくりと流れているような雰囲気です。おしゃべりタイムや紙芝居などその時々で内容も変わりますが、皆さんリラックスして参加しています。



薬師寺五重塔ついに完成

毎週火曜日に開催している「プラモデルの会」。現在居室に飾ってある「戦艦大和」が完成した後に作り始めた「薬師寺の五重の塔」がついに完成しました。「難しいなあ。」「細かいなあ。」「話をしながら、細かい作業となりましたが、ひとつひとつ丁寧に時間をかけながら作りあげてきました。来館される方も感心するほどの見事な出来栄で、一人でも多くの方にご覧いただけるよう「ぬまつつ」の玄関に飾っています。ぜひご覧ください。



**ドックランに
お客様来場!**
ドックランが9月1日にオープンしました。早速「犬連れてきていいの?」とご近所の方がご来館され、芝生の上で気持ちよさそうに遊ばれていました。これからだんだんこのような風景が増えてくるのではないかと思います。